

## Warto zobaczyć

### SKANSEN

Park Etnograficzny, skansen budownictwa ludowego, zajmuje powierzchnię niemal 30 hektarów. Jest to jedna z najciekawszych ekspozycji budownictwa ludowego, obrazująca ówczesne życie mieszkańców oraz układ zabudowań dawnej wsi. Zgromadzono w nim około 80 obiektów architektury drewnianej oraz liczne sprzęty, narzędzia oraz inne przedmioty, obrazujące codzienne życie wsi Lasowiaków i Rzeszowiaków, z przełomu XIX i XX w., m.in. zespół wiatraków, młyn wodny, olejarnia, remiza strażacka z wystawą dawnego sprzętu pożarniczego, budynek szkoły i karczmy wiejskiej oraz świątynia z Rzochowa. Kulturę materialną i duchową Lasowiaków i Rzeszowiaków obrazują także ekspozycje wyrobów rękodzielniczych związane z pracami gospodarskimi, dotyczące zwyczajów i obrzędów.



### KOŚCIÓŁ PW. ŚW. MARKA EWANGELISTY

Rzochowska świątynia zbudowana została w I poł. XIX w. z modrzewia i sosny, o konstrukcji zrębowej, wzniesionej na planie prostokąta. Kościół został przeniesiony w 2010 roku do Parku Etnograficznego Muzeum Kultury Ludowej w Kolbuszowej, gdzie został odrestaurowany i przywrócony do dawnej świetności. Świątynia została złożona na nowo z oryginalnych elementów. Odnowione zostało wyposażenie, ołtarze, ławki, konfesjonały oraz malowidła. Kościół wraz z dzwonicą, ogrodzeniem i 4 kapliczkami tworzy zespół sakralny.





### KOŚCIÓŁ PARAFIALNY PW. WSZYSTKICH ŚWIĘTYCH

Jednym z ważniejszych obiektów wpisujących się w panoramę Kolbuszowej jest kościół parafialny pw. Wszystkich Świętych przy ul. Narutowicza. Świątynia w swoich piwnicach kryje grobowe krypty rodów Lubomirskich i Sanguszków. Obok znajduje się dzwonnica, w której zawieszony jest dzwon pochodzący z XVII wieku. Po północnej stronie kościoła znajduje się pochodząca z XIX w. plebania oraz dwa kamienne pomniki: papieża Jana Pawła II i ks. Jerzego Popiełuszki.



### CMENTARZ PARAFIALNY I KAPLICA TYSZKIEWICZÓW

W pobliżu kościoła parafialnego pw. Wszystkich Świętych usytuowany jest cmentarz parafialny z grobowcami pochodzącymi z XIX i z początku XX wieku. Na cmentarzu założonym w 1513 roku znajduje się kaplica grobowa Tyszkiewiczów wykonana w stylu neogotyckim: jednonawowa z trójbocznie zamkniętym prezbiterium.





### KOŚCIÓŁ PW. ŚW. BRATA ALBERTA

W 1996 r. Kuria Diecezjalna w Rzeszowie wydała dekret erygowania parafii pw. Św. Brata Alberta. Została ona wydzielona z parafii pw. Wszystkich Świętych w Kolbuszowej. Kościół został zbudowany w latach 1995-2000. Kamień węgielny pochodzi z ołtarza budowanego w 1892 r. własnoręcznie przez św. Brata Alberta w Zakopanem. Poświęcenia nowej świątyni i konsekracji ołtarza dokonano w 2000 r.



### BUDYNEK TOWARZYSTWA GIMNASTYCZNEGO „SOKÓŁ”

Neorenesansowy budynek Towarzystwa Gimnastycznego "Sokół" został wzniesiony w 1908 roku. W pierwotnej wersji składał się z części głównej, jednopiętrowego korpusu i dwóch parterowych skrzydeł po obu stronach. Fasadę frontową zdobi wysoki, łamany szczyt z obeliskami i rzeźbą sokoła oraz kilka pamiątkowych tablic. Budynek obecnie pełni funkcję Miejskiego Domu Kultury.





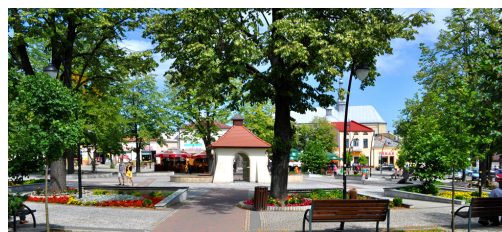
### PAŁAC TYSZKIEWICZÓW

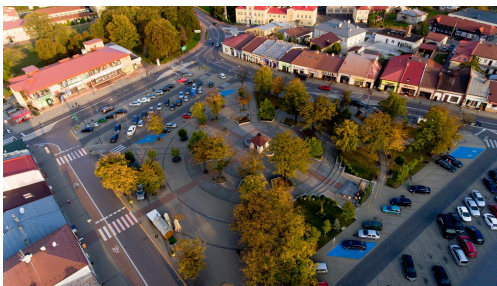
Secesyjny pałac Tyszkiewiczów w Weryni został wzniesiony w latach 1900-1905. W skład zespołu otaczającego posiadłość wchodzi: park dworski z połowy XIX wieku o powierzchni 25 ha wraz z licznymi stawami wodnymi, zabytkowe budynki: kaplica, rządówka, mleczarnia z kurnikiem, budynki folwarczne, spichlerz, obora, stajnia fornalska, szklarnia, kancelaria i karczma.



### STUDNIA NA RYNKU

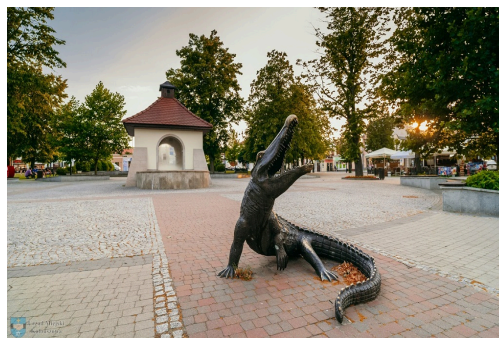
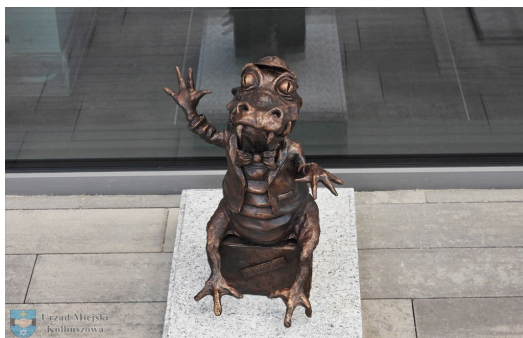
Zabytkowa studnia znajdująca się na kolbuszowskim rynku, została wybudowana w latach 80. XIX w. Jej obecny wygląd to efekt przebudowy z 1941 r. oraz przeprowadzonej rewitalizacji w 2012 r. Na rynku znajduje się również postawiony w 2009 r. pomnik poświęcony żołnierzom i bohaterom walczącym i poległym za wolność, niepodległość i suwerenność Ojczyzny.

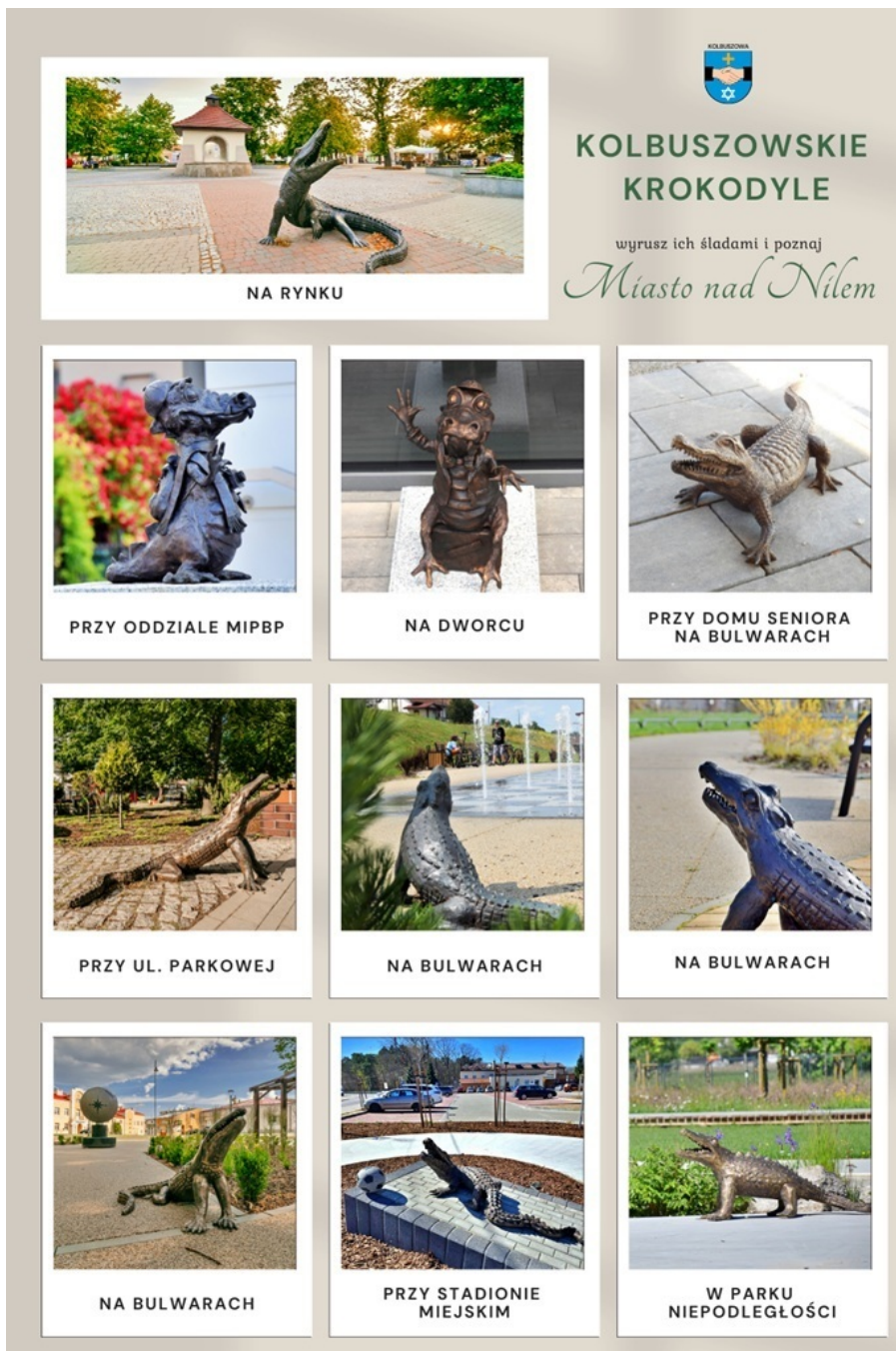




### KROKODYLE KOLBUSZOWSKIE

W Kolbuszowej można spotkać...krokodyle. Odlewane figurki różnią się od siebie wielkością oraz kształtem i stały się ciekawą atrakcją zachęcającą turystów do zwiedzania miasta nad Nilem. Spacer od jednej figurki do drugiej i pamiątkowe zdjęcia to dobra zabawa, szczególnie dla najmłodszych, a także sposób na spędzenie wolnego czasu.





### BULWARY NAD NILEM

W centrum Kolbuszowej powstała nowa przestrzeń rekreacyjna dla mieszkańców gminy i przyjezdnych gości. W ramach realizacji inwestycji zagospodarowania terenów wzdłuż rzeki Nil powstały, m.in.: amfiteatr dla publiczności, fontanna multimedialna, obiekty do plenerowej aktywności fizycznej dla dzieci i młodzież, stoły do gier, siłownia, zjeżdżalnia (tzw. tyrolka), rampa dla deskorolkarzy oraz rzeźba plenerowa w formie kamiennego, sterowanego globusa.





### PARK JORDANOWSKI

Rekreacyjną i wypoczynkową rolę pełni Park Jordanowski. Pozwala na aktywną zabawę z dziećmi i chwilę wytchnienia. W 2012 roku przeprowadzono jego gruntowną modernizację.



### SYNAGOGA I KIRKUT

Do Kolbuszowej od XVII wieku zaczęła napływać ludność żydowska. W 1825 roku wzniesiono murowaną synagogę. Powstał również cmentarz żydowski o powierzchni 1,6 ha, na którym zachowało się około pięćdziesięciu kamiennych [nagrobków](#) z napisami w języku [polskim](#), [niemieckim](#) i [hebrajskim](#). Przez dziesiątki lat społeczność żydowska i chrześcijańska żyły w przyjaznych stosunkach, wyrazem czego jest herb miasta.





### ODDZIAŁ EDUKACJI KULTURALNEJ I REGIONALNEJ



W budynku dawnej synagogi działa Oddział Edukacji Kulturalnej i Regionalnej Miejskiej i Powiatowej Biblioteki Publicznej. W obiekcie znajduje się galeria miejska, multimedialne muzeum, prezentujące historię Kolbuszowej i regionu, magazyn zbiorów regionalnych oraz sala koncertowa.

### SZLAK ARCHITEKTURY DREWNIANEJ

Przez Płaskowyż Kolbuszowski biegnie IX trasa Małopolskiego Szlaku Architektury Drewnianej. Na jej trasie oprócz skansenu znajdują się zabytkowe kościoły w Porębach Dymarskich oraz w Cmolasie.



### POZOSTAŁOŚCI PO PAŁACU LUBORMIRSKICH

W Kolbuszowej znajdziemy także ślady obwarowań Pałacu Kolbuszowskiego, będącego rezydencją Lubomirskich. Pałac wzniesiony został w 1616 roku przez wojewodę krakowskiego Stanisława Lubomirskiego, spalony przez konfederatów barskich w 1768 roku, jego ruiny rozebrane zostały ok. 1914 roku. Usytuowanie Pałacu Kolbuszowskiego wskazuje dziś fosa wypełniona wodą.

Cennym zabytkiem wartym obejrzenia jest XVII-wieczna oficyna dworska przy ul. Kościuszki. Przy ul. Nowe Miasto znajduje się dom, w którym urodził się Janek Bytnar - Rudy, jeden z bohaterów książki Aleksandra Kamińskiego "Kamienie na szaniec".